



สถานการณ์โรคติดเชื้อไวรัสโคโรนา 2019 (COVID-19) ประเทศไทย

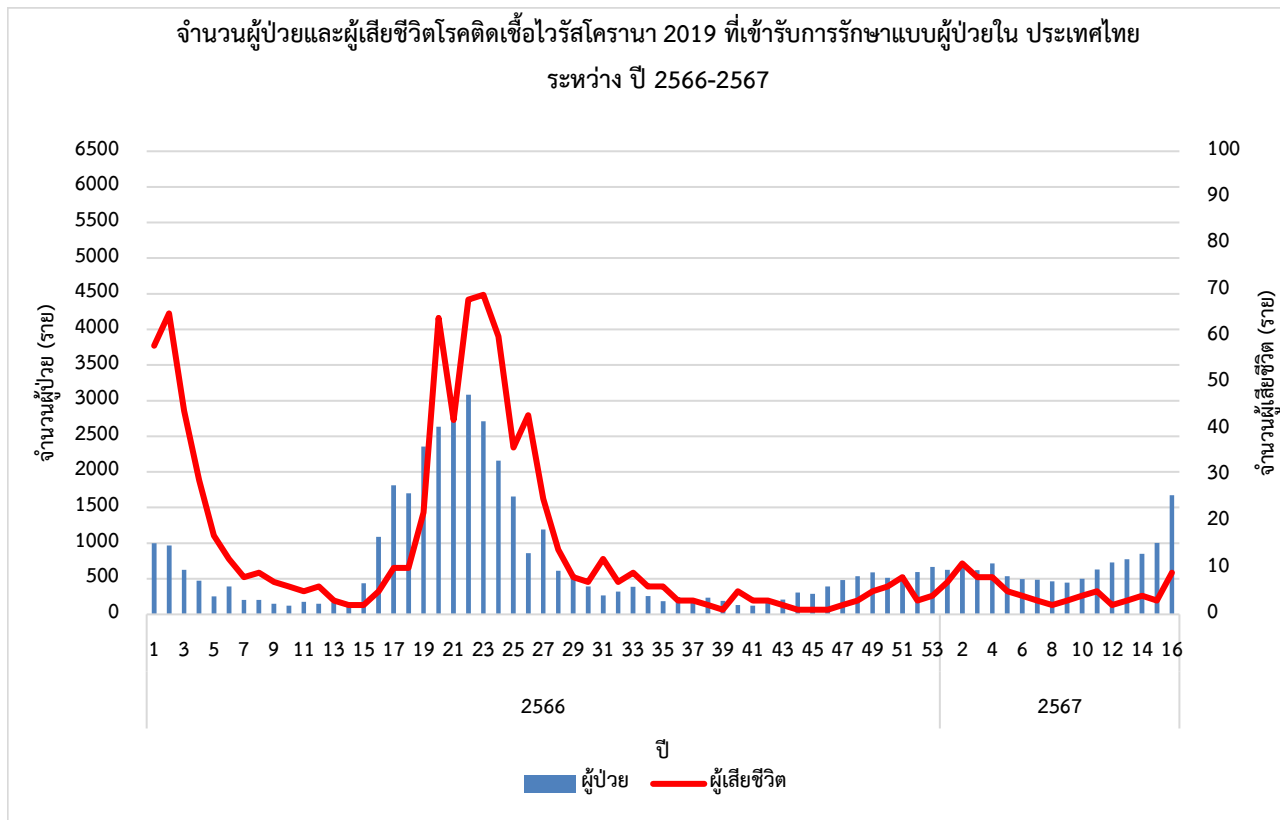
ข้อมูล ณ วันที่ 1 พฤษภาคม 2567

กองระบาดวิทยา กรมควบคุมโรค

โรคติดเชื้อไวรัสโคโรนา 2019 (COVID-19)

โรคติดเชื้อไวรัสโคโรนา 2019 (COVID-19) เกิดจากไวรัสโคโรนา (SARS-CoV-2) อาการของผู้ป่วยโรค COVID-19 มีหลายอาการที่สำคัญ คือ อาการที่เกี่ยวข้องกับระบบทางเดินหายใจ เช่น ไอ หายใจลำบาก และมีไข้สูง ส่วนอาการอื่นๆ อาจรวมถึงอ่อนเพลีย ปวดกล้ามเนื้อ ท้องร่วง เจ็บคอ มีภาวะเสียการรับรู้กลิ่นและการร่ำรส แม้ผู้ป่วยส่วนใหญ่จะมีอาการไม่รุนแรง แต่ก็มีบางส่วนที่อาการหนักมากที่ต้องเข้ารับการรักษาในโรงพยาบาล ซึ่งความรุนแรงของโรคขึ้นอยู่กับหลายปัจจัย เช่น สายพันธุ์ของเชื้อก่อโรคที่ได้รับ อายุ โรคประจำตัว และระดับภูมิคุ้มกันโรคของผู้ป่วย โดยเฉพาะเด็กเล็ก ผู้สูงอายุ และผู้ที่มีระบบภูมิคุ้มกันต่ำถือเป็นผู้ที่มีความเสี่ยงสูงต่อการเจ็บป่วยที่รุนแรงและการเกิดโรคแทรกซ้อนหรือเสียชีวิตได้

ข้อมูลจากรายงานระบบเฝ้าระวังโรค (Digital Disease Surveillance, DDS) กองระบาดวิทยา ระหว่างวันที่ 7 มกราคม - 27 เมษายน 2567 (ข้อมูล ณ วันที่ 1 พฤษภาคม 2567) พบแนวโน้มผู้ป่วยและผู้เสียชีวิตเพิ่มขึ้น จำนวนผู้ป่วยในเดือนเมษายนเพิ่มสูงขึ้นประมาณ 2 เท่าของผู้ป่วยในเดือนมีนาคม โดยจำนวนผู้ป่วยสะสม 191,485 ราย เสียชีวิต 81 ราย ในจำนวนนี้เข้ารับการรักษาเป็นผู้ป่วยใน 11,265 ราย โดยผู้ที่มีอาการรุนแรงมีภาวะปอดอักเสบ 4,207 ราย และใส่ท่อช่วยหายใจ 1,760 ราย โดยพบอัตราป่วยต่อแสนประชากรสูงในอายุ 15-19 ปี สูงสุด รองลงมา 0-4 ปี และ 60 ปีขึ้นไป ตามลำดับ ส่วนผู้เสียชีวิต ข้อมูลระหว่างวันที่ 21-27 เมษายน 2567 พบว่าส่วนใหญ่เป็นกลุ่ม 608 ร่วมกับมีโรคเรื้อรังร่วมด้วย และส่วนใหญ่ไม่ได้รับวัคซีน และได้รับ 2 เข็ม แต่ไม่ได้รับเข็มกระตุ้น นอกจากนี้ กรมควบคุมโรค ได้รับรายงานเหตุการณ์การระบาดของโรค COVID-19 จากโปรแกรมการตรวจสอบข่าวการระบาด พบว่ามีรายงานการระบาดในเรือนจำ และผู้ที่เข้าร่วมในศาสนพิธี เช่น วัด มัสยิด เป็นต้น เนื่องจากมีการรวมตัวของกลุ่มคนเป็นจำนวนมาก ส่งผลให้เกิดการแพร่ระบาดของโรคได้มากกว่าสถานที่อื่นๆ



สรุปและคำแนะนำ

ปัจจุบันพบผู้ป่วยและผู้เสียชีวิตด้วยโรคติดเชื้อไวรัสโคโรนา 2019 มีแนวโน้มเพิ่มขึ้นในช่วงปลายเดือนมีนาคม เป็นต้นมาจนถึงปัจจุบัน โดยที่พบผู้ป่วยรักษาในโรงพยาบาลและมีอาการรุนแรง ผู้เสียชีวิตในกลุ่ม 608 โดยเฉพาะกลุ่มอายุ 70 ปีขึ้นไป ทั้งนี้ จึงขอให้หน่วยงานระดับพื้นที่เฝ้าระวังและติดตามสถานการณ์โรคอย่างใกล้ชิด เน้นย้ำมาตรการป้องกันควบคุมโรคให้ประชาชนทราบ หากสงสัยป่วยและมีอาการรุนแรงให้เข้าพบแพทย์ สวมหน้ากากอนามัย รวมถึงหลีกเลี่ยงสัมผัสใกล้ชิดผู้ป่วย COVID-19 เพื่อลดความเสี่ยงในการสัมผัสเชื้อ ซึ่งหากป่วยอาจนำไปสู่การเสียชีวิตได้

ผู้สรุปสถานการณ์ : ยุวดี แก้วประดับ พญ.ภาวินี ด้วงเงิน
กองระบาดวิทยา กรมควบคุมโรค